

**Servicio de Imagenología Hospital
“Arnaldo Milián Castro”.
Villa Clara**



**PSEUDOANEURISMA DE LA ARTERIA
HEPÁTICA. PRESENTACIÓN DE UN CASO
CLÍNICO.**



**Autores: Dra. Yanet Robaina Almelo
Dra. Diana García Rodríguez
Dr. Yuniesky Hernández
Dra. Suyen Jiménez Cruz
Dr Elio Llerena Rodríguez.**

INTRODUCCIÓN

Pseudoaneurisma es una dilatación vascular con solución de continuidad de alguna de las capas de la pared.

James Wilson reportó el primer caso de un aneurisma de la arteria hepática en 1809.

Las heridas penetrantes son la causa más común a este nivel; de 90 y 95% de todas las lesiones vasculares

ETIOLOGÍAS

**Neoplásicas
benignas
(hemangiomas).**

**Secundario a
procedimientos
intervencionistas**

**Neoplásicas
malignas
(colangiocarcinoma
y las metástasis)**

Causa congénita

Traumática

Cirrosis hepática

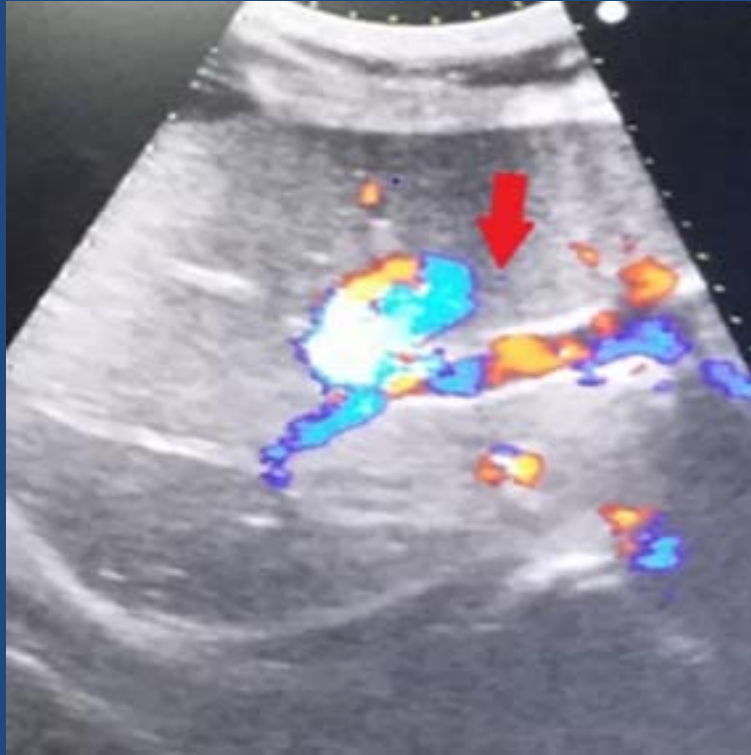
PRESENTACIÓN DEL CASO

Paciente masculino de 46 años, antecedentes de salud, producto de riña popular hace 7 meses, recibe 5 heridas corto- punzantes en área tóraco-abdominal.

- ⦿ Con lesión del hígado
- ⦿ Riñón derecho
- ⦿ Hemidiafragma izquierdo
- ⦿ Pericardio
- ⦿ Cara anterior del estómago
- ⦿ Hemoneumotórax derecho

Se realizó intervención quirúrgica; es Remitido desde el hospital "Mártires del 9 de Abril en Sagua la Grande" por evolución desfavorable hacia el hospital "Arnaldo Milian Castro"

PRESENTACIÓN DEL CASO



Observándose imagen ecolúcida de 24 x 29mm de bordes bien definidos en contacto con la arteria hepática derecha anterior, cercana al hilio hepático, con turbulencia en su interior al flujo Doppler.

Ademas con diagnóstico de absceso subfrénico derecho corroborado por ultrasonido.



Tomografía de abdomen contrastado

Observándose: aneurisma de vaso intrahepático, de 48 x 30 x 24 mm, que depende del sistema portal, pero se opacifica precozmente en fase arterial, asociado a aumento de la densidad heterogénea del lóbulo derecho hepático, estableciendo como posibilidad diagnóstica: shunt arterioportal postraumático.



Reconstrucciones tomograficas



CONCLUSIONES

La causa traumática es la más frecuente de shunt arterio-portales con dilatación pseudoaneurismática. En este caso fue la Tomografía contrastada quien permitió establecer el origen portal del pseudoaneurisma y su comunicación con el sistema arterial.

**Servicio de Imagenología Hospital
“Arnaldo Milián Castro”.
Villa Clara**



**PSEUDOANEURISMA DE LA ARTERIA
HEPÁTICA. PRESENTACIÓN DE UN CASO
CLÍNICO.**



**Autores: Dra. Yanet Robaina Almelo
Dra. Diana García Rodríguez
Dr. Yuniesky Hernández
Dra. Suyen Jiménez Cruz
Dr Elio Llerena Rodríguez.**